

Včelárska Paseka 1932-2017



Prečo vznikla včelárska Paseka práve v Kráľovej pri Senci?



Od svojho návratu na Slovensko v r. 1919 mal predseda ZÚVSS Dr. Gašperík včelstvá v Pustých Úľanoch, poznal miestne pomery a niekoľkokrát navštívil s priateľmi a rodinou kaštieľ v Kráľovej pri Senci. Oboznámil sa s podmienkami získania pozemkov z pozostalosti J. Pálffyho a na jar 1926 požiadal v mene Zemského ústredia včelárskych spolkov na Slovensku o pridelenie 10 katastrálnych jutier (5,75 ha) na vybudovanie vzorového včelieho hospodárstva.



Kaštieľ v Kráľovej pri Senci s francúzskym parkom a skleníkmi



Okrem tohto kaštieľa Ján Pálffy vlastnil aj:

- kaštieľ v Pezinku,
- kaštieľ v Suchej nad Parnou,
- kaštieľ v Trstenej na Ostrove,
- palác v Bratislave
- zámok v Bojniciach.

Podľa Pálffyho (†1908) testamentu sa paláce vo Viedni a Budapešti, zámok v Bojniciach ako aj kaštieľ v Kráľovej pri Senci mali stať múzeami. Žiaľ, jeho vzácne umelecké zbierky boli v roku 1924 rozpredané ČSR v dražbách. Samotný kaštieľ v Kráľovej pri Senci zanikol počas II. svetovej vojny, keď bol rozobratý na stavebný materiál a zachovala sa z neho len kaplnka z r. 1712.

Výstavba Včelárskej Paseky v Kráľovej pri Senci

- kráľovskí včelári
- Pálffyho veľkostatok
- vznik ČSR
- apríl 1919 pozemková reforma
- 15.8.1919 vznik ZÚVSS
- 1926 žiadosť o 5,75 ha
- 1927 I.parcelácia ŠPÚ
- 1929 pridelenie pôdy
- 29.7.1930 budovanie
- 30.10.1930 kolaudácia
- november 1930 pridelenie ďalších 2,9 ha



1930 – hlavná budova

1930 – maštaľ

1931 – včelárska pozorovacia stanica

1931 – hlavný včelín

1931 – hospodársky plán

1932 – slávnostné otvorenie

1935 – humno, pec na chleba a práčovňa,
dom záhradníka, dom včelmajstra, malý
včelín

Náklady:

Budova 300 000 Kčs, dostavba 50 000

Včelín 40 000 Kč

Stolárske vybavenie 8 000 Kč

Dary:

45 000 Kč

Zem. Rada pre S: 8 000 Kč, 1482 Kč (stromky)

Kapacita: 70 účastníkov

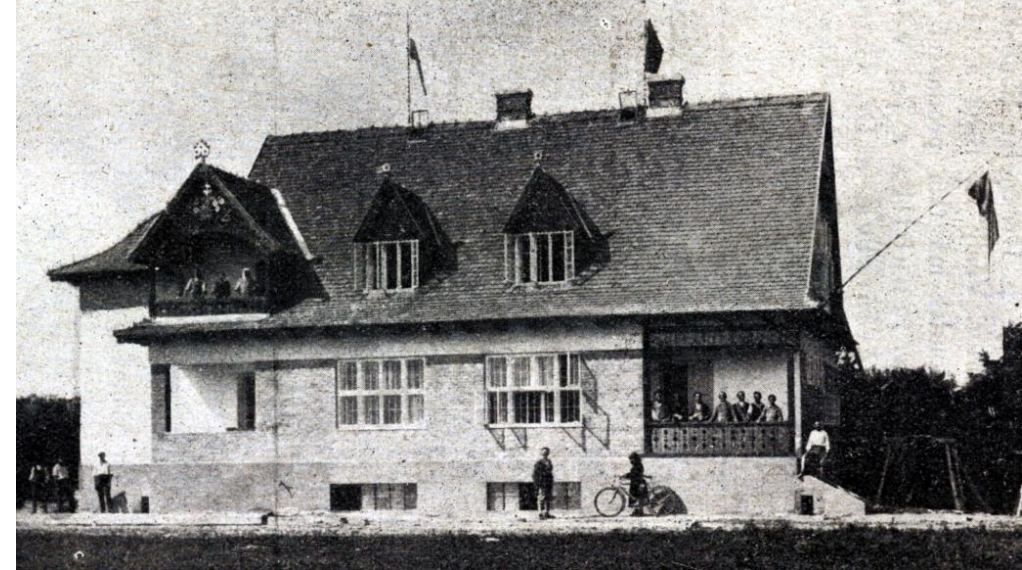
110 včelstiev

22041 stromčekov a kríkov (distr na ZO 6 093 ks)

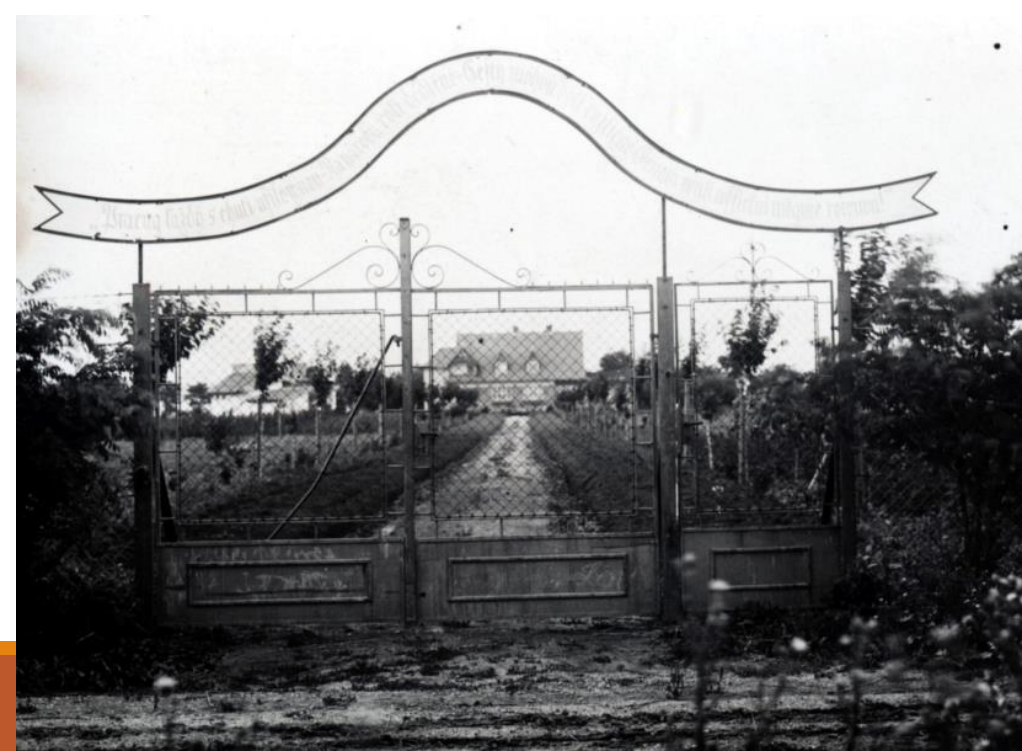
výroba 329 úľov B, 30 rojáčikov, 50 oplod, 29 i. úľov

Priebeh budovania Včelárskej Paseky





Hlavná budova bola pôvodne menšia, po roku bola pristavená jedáleň (1931). Južná kovová brána s emailovým nápisom v tvare stuhy s citátom J. Kollára bola v r. 1960 odstránená, aby sa umožnil vjazd autobusom. Stuha s citátom zo Slávy dcéry „Pracuj každý s chutí usilovnou na národu roli dědičné...“ zdobí od roku 1974 historický veľký včelín.



Včelárska Paseka v roku 1934



Na leteckom zábere vidno hlavnú budovu vybudovanú podľa projektu J. Tvarožka , kde bola učebňa s laboratóriom, veľká spoločenská miestnosť, spálne, kuchyňa kúpeľňa a jedáleň, v suteréne stolárska dielňa a sklad. Vľavo v strede je veľký včelín pre 60 včelstiev s prednáškovou miestnosťou, medárňou a skladom tiež podľa jeho návrhu. Celkom vľavo je humno, pred ním dom včelmajstra, biela stavba pri hlavnej budove je maštaľ. Napravo je dom ovocinára. Vidno aj domček na pečenie chleba a s kotlom na vyvárание bielizne, studňu, malý včelín pre 20 úľov a pozorovacíu staničku s úľovou váhou, teplomerom a zrážkomerom.



V roku 1936 bola jedáleň presunutá do suterénu, aby sa zväčšila kapacita budovy, rozšírili sa učebne a zaviedol sa elektrický prúd.



Prvé zasadnutie výboru na Paseke sa konalo 18. októbra 1930.



Prvý kurz chovu včelích matiek sa uskutočnil v júli 1932.



Slovenski včelári svojmu starostovi

1870 - 21. VII. 1936



Slovenskí včelári darovali Dr. Gašperíkovi, zakladateľovi Včelárskej Paseky k jeho 60. narodeninám niekoľko predmetov s jej motívom. Na obrázku je tablo slovenských včelárov s fotografiami včelárskych funkcionárov a záberom na Paseku.

Horný

Paseka počas II. svetovej vojny a po nej

dec 1938

Sídliť tu Maďarské pohraničné vojská

júl 1942

Rozhodnutie MH Maďarska aby sa Paseka stala majetkom maďarského štátu

1. apríla 1945

oslobodenie Červenou armádou

apríl-máj 1945

Veliteľstvo letectva a poľná nemocnica ČA

1945-1953

Slovenskí včelári

1953-1959 Dom dôchodcov ONV Senec

Od 1959

Učilište pre včelársku prax

1971-73

Vybudovanie včelárskeho skanzenu

1985-1994

Investičné a rekonštrukčné práce

Osvetová činnosť Paseky (1932-1962)

kurz	Počet podujatí	Počet účastníkov
Všeobecné včelárenie	120	2 940
Chov včelích matiek	78	3 510
Zhotovovanie úľov	15	525
Rozmnožovanie a štepenie stromov	17	49
Školenie kandidátov na odborných učiteľov včelárstva	12	320
Doškolenie odborných učiteľov včelárstva	23	1 035
Včelársky aktív	14	868
Spolu	279	9 657

Budovanie skanzenu (1971-1973)

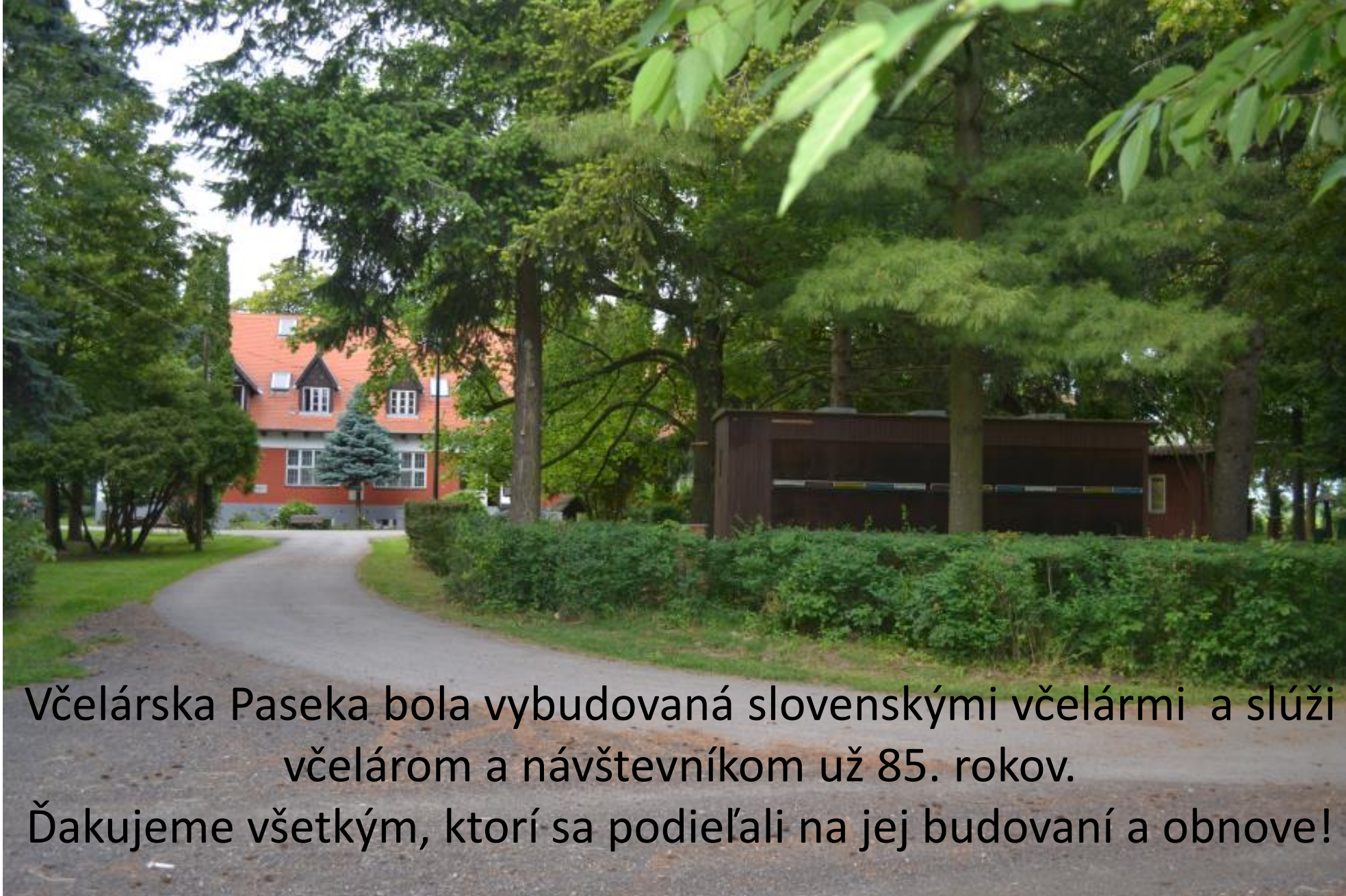
august 1962 – uznesenie Slovenského výboru Československého zväzu včelárov o vybudovaní skanzenu v Kráľovej pri Senci

december 1970 – uznesenie ZO SZV Žilina prispieť sumou 3000 Kčs, získavať exponáty a brigádovať

V roku 1971 už prispeli aj mnohé ďalšie ZO, a do konca roka 1971 sa vyzbieralo takmer 123 000 Kčs, v roku 1972 stúpila vyzbieraná čiastka na viac ako 200 000 Kčs

Do júla 1974 bolo sústredených 118 exponátov, odpracovaných bolo 6 565 brigádnických hodín spolu 1200 brigádnikmi

26. októbra 1974 bol Skanzen sprístupnený verejnosti



Včelárska Paseka bola vybudovaná slovenskými včelármi a slúži včelárom a návštevníkom už 85. rokov.
Ďakujeme všetkým, ktorí sa podieľali na jej budovaní a obnove!